



REPÚBLICA FEDERATIVA DO BRASIL
ESTADO DO PARÁ
Prefeitura Municipal de Itaituba
SECRETARIA MUNICIPAL DE INFRA-ESTRUTURA - SEMINFRA
DIRETORIA TÉCNICA E OBRAS



MEMORIAL DESCRITIVO DE POÇO TUBULAR SEMI ARTESIANO

**ITAITUBA
2023**



Sumário

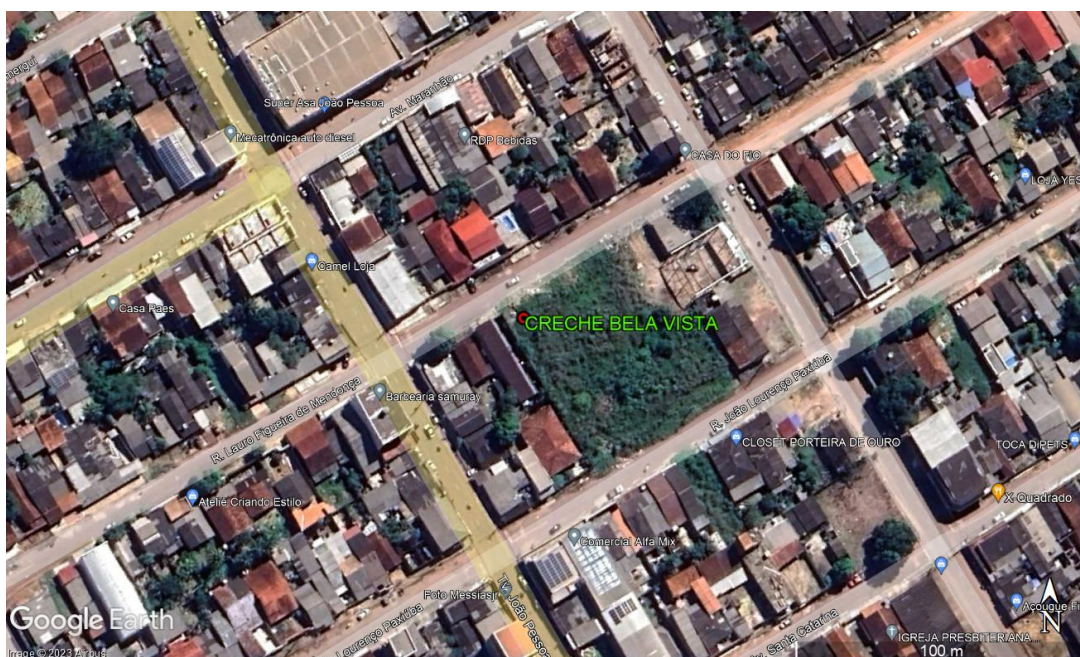
1	LOCALIZAÇÃO DA OBRA.....	3
2	NORMAS GERAIS.....	3
2.1	DESCRIÇÃO GERAL.....	3
3	PROCEDIMENTO DE EXECUÇÃO DA OBRA.....	4
3.1	CONSTRUÇÃO DO POÇO	4
3.2	REVESTIMENTO	5
3.3	APLICAÇÃO DE PRÉ-FILTRO	5
3.4	LAJE DE PROTEÇÃO DO POÇO.....	5
3.5	LIMPEZA E DESENVOLVIMENTO DO POÇO	5
3.6	TESTE DE VAZÃO.....	5
3.7	BOLETIM DE ANÁLISES FÍSICO-QUÍMICAS E BACTERIOLÓGICAS.....	5
3.8	PRAZO DE EXECUÇÃO.....	6



1 LOCALIZAÇÃO DA OBRA

CRECHE BELA VISTA.
BAIRRO BELA VISTA, RUA JOÃO LOURENÇO PAXIUBA (11ª RUA).
ITAITUBA-PA.

Coordenadas GEOGRÁFICAS: Lo 55°59'8.36"O La: 4°15'42.87"S



2 NORMAS GERAIS

2.1 DESCRIÇÃO GERAL

O presente Memorial Descritivo fixa as diretrizes básicas para a construção de poço Tubular Semi artesiano na CRECHE BELA VISTA, para que viabilize o abastecimento de água potável a essa CRECHE, a obra deverá ser executada de acordo com as especificações técnicas que seguem dentro das normas de construção, como as especificações contidas neste memorial e planilhas orçamentarias, sendo prazo de execução da obra de 60 (sessenta) dias, antes do início da obra a empresa contratada deverá informar o Engenheiro Fiscal da Prefeitura Municipal de Itaituba a intenção de início das obras.



Os materiais a serem empregados na obra deverão ser de qualidade que não comprometa o desempenho, o resultado geral da obra e a finalidade para o qual se destina. A empresa contratada deverá ter um responsável técnico para fazer o acompanhamento da montagem dos poços artesiano.

3 PROCEDIMENTO DE EXECUÇÃO DA OBRA

A contratada deverá executar a obra atendendo as exigências contidas na **NBR 12.244 (Construção de poço para captação de águas subterrânea)** e **Decreto nº 32.955** de 07/02/1991 (Lei nº 6.134).

3.1 CONSTRUÇÃO DO POÇO

“Perfuração do poço tubular semi artesiano de 120m será através de máquina perfuratriz do tipo pneumática ou rotativa com perfuração do tipo 10” de diâmetro com uso de broca tricônica diamantada ou similar, com cisterna de lama para lavagem de material da escavação do poço.

Competência do Contratado:

120 metros de perfuração do poço em 10”, incluindo transporte e montagem de canteiro e equipamentos

3.2 REVESTIMENTO

Com a elevação da sonda de perfuração será procedida a descida ordenada dos revestimentos e filtros geomecânico, utilizando centralizadores em intervalos previamente estabelecidos para evitar que a coluna entre em contato com a parede de perfuração. Os filtros deverão ser instalados em posições frontais aos aquíferos considerados promissores no perfil estratigráficos. O revestimento evita que os filtros entrem em contato direto com a parede de perfuração.



3.3 APLICAÇÃO DE PRÉ-FILTRO

No espaço anelar remanescente entre as paredes do furo e o revestimento deverá ser injetado pré-filtro selecionado de quartzo na granulométrica de 1 mm a 4mm, para formação de um envoltório filtrante e estabilizado da formação, a fim de evitar desmoronamento e entrada de materiais granulares para dentro do poço.

3.4 LAJE DE PROTEÇÃO DO POÇO

Depois de concluído todos os serviços do poço, deverá ser construída uma laje de concreto ciclópico, fundida no local, envolvendo tubo de edutor. A mesma deverá apresentar inclinações do centro da borda a fim de evitar infiltrações de águas superficiais.

3.5 LIMPEZA E DESENVOLVIMENTO DO POÇO

Deverá ser realizada com o uso de compressor de alta pressão (sistema airlift), a limpeza inicial para a retirada de sólidos e partículas não desejadas. Depois deverão ser utilizados produtos químicos dispersantes destinados a desencrustar os filtros e promover o desenvolvimento do poço, assim como agregar as partículas finas existentes e sólidos não desejados a limpeza do poço é feita no período de seis meses, a segunda em um ano, gerando custos, ficando assim por conta do contratante.

3.6 TESTE DE VAZÃO

Ainda com o compressor será feito o teste de vazão após a limpeza e desenvolvimento, por um período mínimo de 24hs de bombeamento ininterrupto, quando se fará o monitoramento da bomba a ser instalada.

3.7 BOLETIM DE ANÁLISES FÍSICO-QUÍMICAS E BACTERIOLÓGICAS

O Boletim de análises físico-química e bacteriológica será de responsabilidade do



Município de Itaituba o Contratante, e deverá atender ao que determina a Portaria n.º 2.914, de 12 de dezembro de 2011 do Ministério da Saúde, republicada no DOU no dia 12/12/2011, que estabelece os procedimentos e responsabilidade da água para consumo humano.

3.8 PRAZO DE EXECUÇÃO

60 (Sessenta) dias por poço, salvo motivos de força maior.

Obs.: a Obra só poderá ser dada por finalizada após a comprovação do teste de vazão e do Boletim de análise físico-químico e bacteriológica da água do poço.

Itaituba, 05 de Fevereiro de 2023.

José Alcir Oliveira da Silva Júnior
Engenheiro Civil - CREA 151525739-8 PA